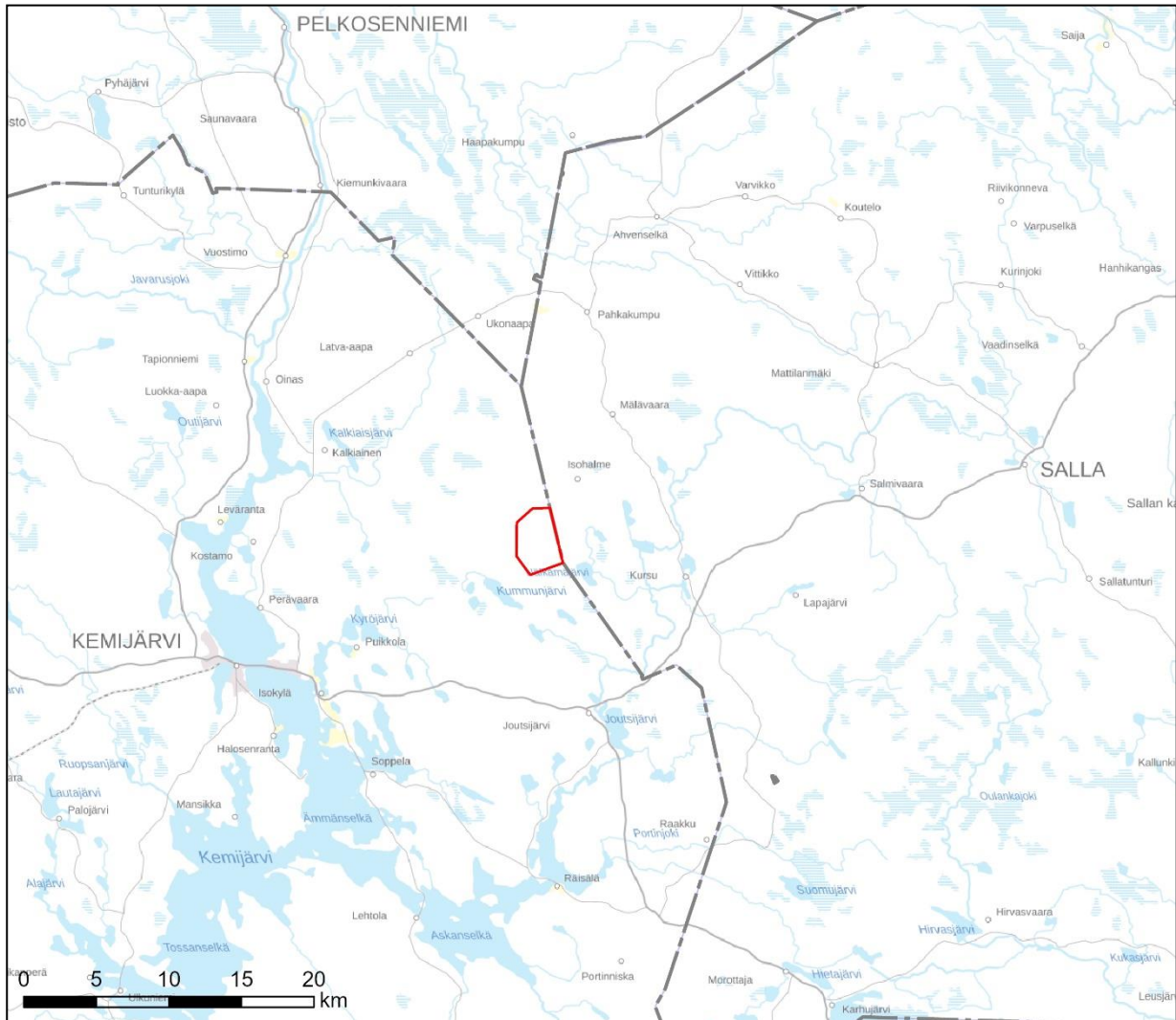


Rokamo-Nälkämän tuulivoimaosayleiskaava

OSALLISTUMIS- JA ARVIOINTISUUNNITELMA



Kemijärven kaupunki



19.8.2025

SITOWISE

SISÄLLYSLUETTELO

1	OSALLISTUMIS- JA ARVIOINTISUUNNITELMA (OAS).....	3
2	YMPÄRISTÖVAIKUTUSTEN ARVIOINTIMENETTELY (YVA)	3
3	SUUNNITTELUALUE.....	3
4	SUUNNITTELUN TAVOITTEET	4
5	SUUNNITTELUN LÄHTÖKOHDAT	5
5.1	Valtakunnalliset alueidenkäyttötavoitteet	5
5.2	Maakuntakaava.....	5
5.3	Yleis- ja asemakaavat	9
5.4	Lähialueen muut tuulivoimahankkeet	11
6	LAADITUT SELVITYKSET.....	13
7	VAIKUTUSTEN ARVIOINTI	13
8	OSALLISTUMINEN JA TIEDOTTAMINEN	14
8.1	Osalliset.....	14
8.2	Viranomaisyhteistyö.....	15
8.3	Osallistuminen ja vuorovaikutuksen järjestäminen	15
8.4	Valitus.....	17
9	TAVOITEAIKATAULU	17
10	YHTEYSTIEDOT	18

1 Osallistumis- ja arviointisuunnitelma (OAS)

Alueidenkäyttölain (AKL) 63 §:n mukaan tulee kaavoitustyöhön sisällyttää kaavan laajuuteen ja sisältöön nähden tarpeellinen suunnitelma osallistumis- ja vuorovaikutusmenettelystä sekä kaavan vaikutusten arvioinnista. Osallistumis- ja arviointisuunnitelma (OAS) asetetaan nähtäville kaavatyön aloitusvaiheessa. Osalliset voivat lausua mielipiteensä osallistumis- ja arviointisuunnitelmasta.

Osallistumis- ja arviointisuunnitelmassa kerrotaan, mitä on suunnitteilla ja missä, ketkä ovat kaavatyön osalliset, milloin ja miten alueen suunnitteluun voi vaikuttaa, arvioitu aikataulu, suunnittelutyön lähtökohdat, tavoitteet ja työn aikana tehtävät selvitykset sekä vaikutusten arvioinnit.

Osallistumis- ja arviointisuunnitelmaa (OAS) tarkennetaan tarvittaessa kaavatyön edetessä.

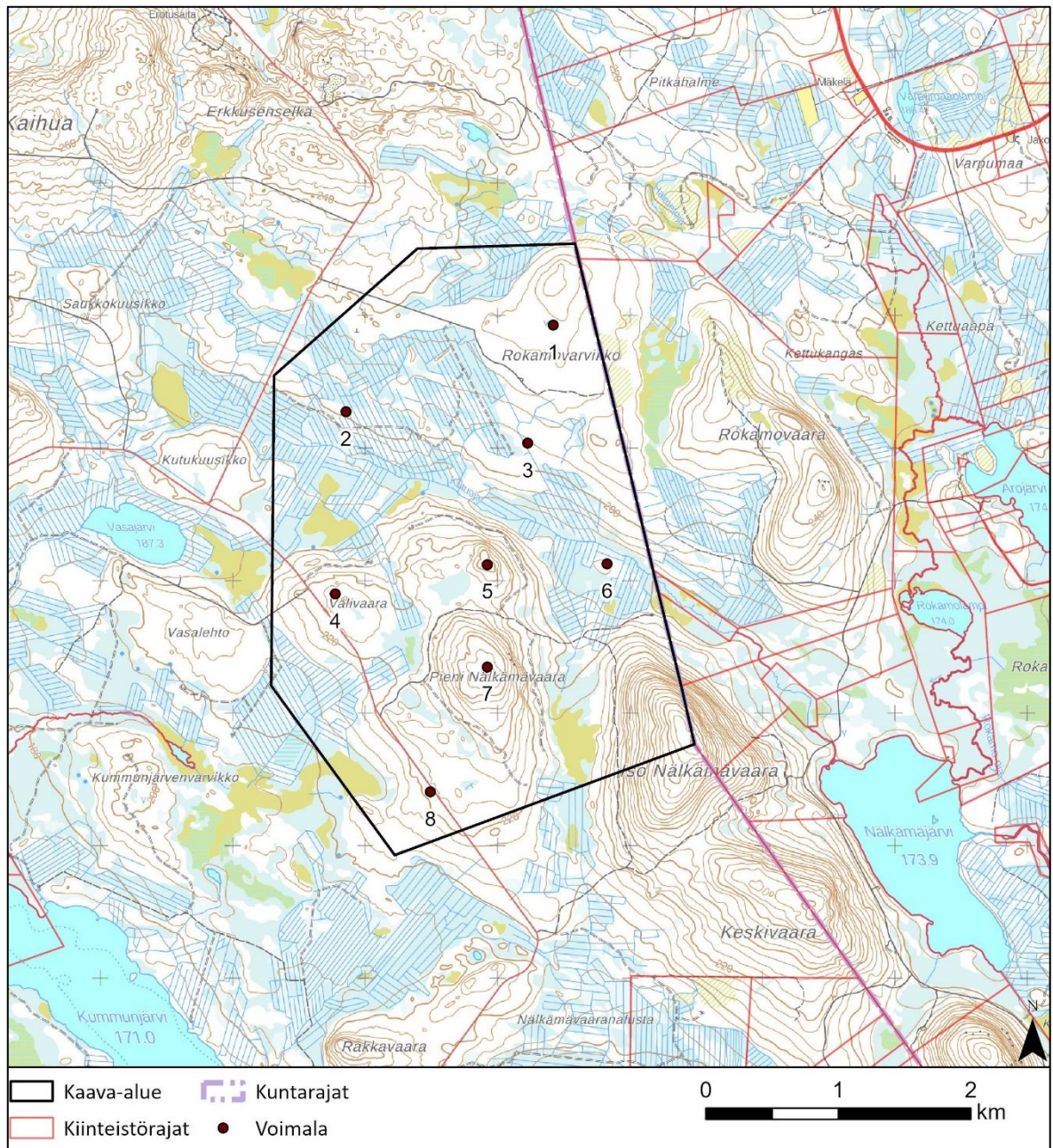
2 Ympäristövaikutusten arviointimenettely (YVA)

Hankkeesta tehdään YVA-lain mukainen ympäristövaikutusten arviointi samaan aikaan, kun alueelta laaditaan kaavaa. Vaikka YVA toteutetaan samanaikaisesti kaavan laatimisen kanssa, osayleiskaavoitus ja ympäristövaikutusten arviointimenettely (YVA) toteutetaan erillisinä menettelyinä.

3 Suunnittelualue

Suunnittelualue sijaitsee Kemijärvellä Nälkämävaaran alueella noin 20 kilometriä Kemijärven keskustasta koilliseen. Kaavoitettavan alueen ala on noin 1088 hehtaaria.

Hankealue on pääosin metsää ja osittain avosuota.



Kuva 3.1. Kaava-alueen rajaus.

4 Suunnittelun tavoitteet

Suomen Voima Oy suunnittelee tuulivoimahanketta kaava-alueelle. Kaavoituksen tavoitteena on mahdollistaa maksimissaan 8 tuulivoimalan ja niihin liittyvien yhdys- ja huoltoteiden sekä sähköaseman ja maakaapeleiden rakentaminen laatimalla alueidenkäyttölain 77 a §:n mukainen oikeusvaikutteinen osayleiskaava, jota voidaan käyttää suoraan tuulivoimalan rakennusluvan myöntämisen perusteena.

5 Suunnittelun lähtökohdat

5.1 Valtakunnalliset alueidenkäyttötavoitteet

Alueidenkäyttölain 24 §:n mukaan alueidenkäytön suunnittelussa on huolehdittava valtakunnallisten alueidenkäyttötavoitteiden huomioon ottamisesta siten, että edistetään niiden toteuttamista. Valtioneuvosto päätti valtakunnallisista alueidenkäyttötavoitteista 14.12.2017.

Tavoitteilla pyritään edistämään muun muassa energiahuollon uudistusta, luonto- ja kulttuuriympäristön elinvoimaa ja luonnonvarojen kestäväää käyttöä sekä muutosta kohti vähähiilistä yhteiskuntaa. Rokamo-Nälkämän laajennuksen tuulivoimahankkeen suunnitteluun vaikuttavat ainakin seuraavat valtakunnalliset alueidenkäyttötavoitteet:

Terveellinen ja turvallinen elinympäristö

- Varaudutaan sään ääri-ilmiöihin ja tulviin sekä ilmastonmuutoksen vaikutuksiin. Uusi rakentaminen sijoitetaan tulvavaara-alueiden ulkopuolelle tai tulvariskien hallinta varmistetaan muutoin.
- Ehkäistään melusta aiheutuvia ympäristö- ja terveyshaittoja.

Elinvoimainen luonto- ja kulttuuriympäristö sekä luonnonvarat

- Huolehditaan valtakunnallisesti arvokkaiden kulttuuriympäristöjen ja luonnonperinnön arvojen turvaamisesta.
- Edistetään luonnon monimuotoisuuden kannalta arvokkaiden alueiden ja ekologisten yhteyksien säilymistä.
- Huolehditaan virkistyskäyttöön soveltuvien alueiden riittävydestä sekä viheralueverkoston jatkuvuudesta.

Alueidenkäyttö tukee siirtymistä vähähiiliseen yhteiskuntaan

- Edistetään uusiutuvien energianlähteiden käyttöä avaimena kohti fossiilitonta tulevaisuutta.

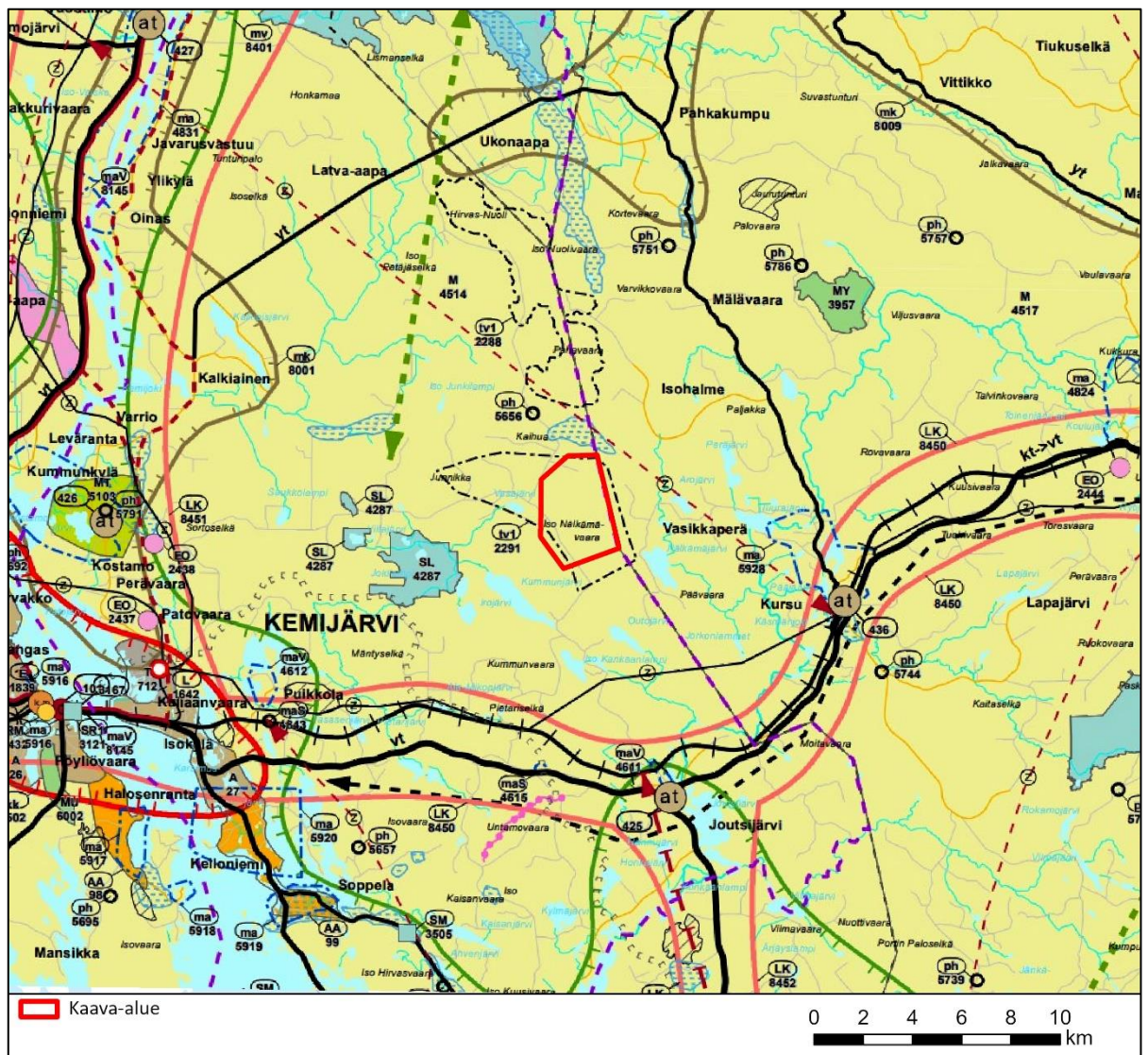
Uusiutumiskykyinen energiahuolto

- Varaudutaan uusiutuvan energian tuotannon ja sen edellyttämien logististen ratkaisujen tarpeisiin. Tuulivoimalat sijoitetaan ensisijaisesti keskitetysti usean voimalan yksiköihin. Turvataan valtakunnallisen energiahuollon kannalta merkittävien voimajohtojen ja kaukokuljettamiseen tarvittavien kaasuputkien linjaukset ja niiden toteuttamismahdollisuudet. Voimajohtolinjauksissa hyödynnetään ensisijaisesti olemassa olevia johtokäytäviä.

5.2 Maakuntakaava

Rovaniemen ja Itä-Lapin maakuntakaava







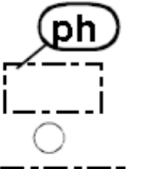


Rokamo-Nälkämän laajennuksen hankealueella on voimassa Rovaniemen ja Itä-Lapin maakuntakaava, joka on kuulutettu voimaan 21.9.2022 (Kuva 5.1). Kaavassa painottuvat maakunnan strategiset tavoitteet, mikä näkyy esimerkiksi laajahkoina vetovoima-alueina sekä siten, että merkinnät ja määräykset koskevat seudullisesti ja maakunnallisesti merkittäviä asioita.



Kuva 5.1 Ote Rovaniemen ja Itä-Lapin maakuntakaavasta (21.9.2022). Kaava-alueen sijainti on osoitettu punaisella viivalla.

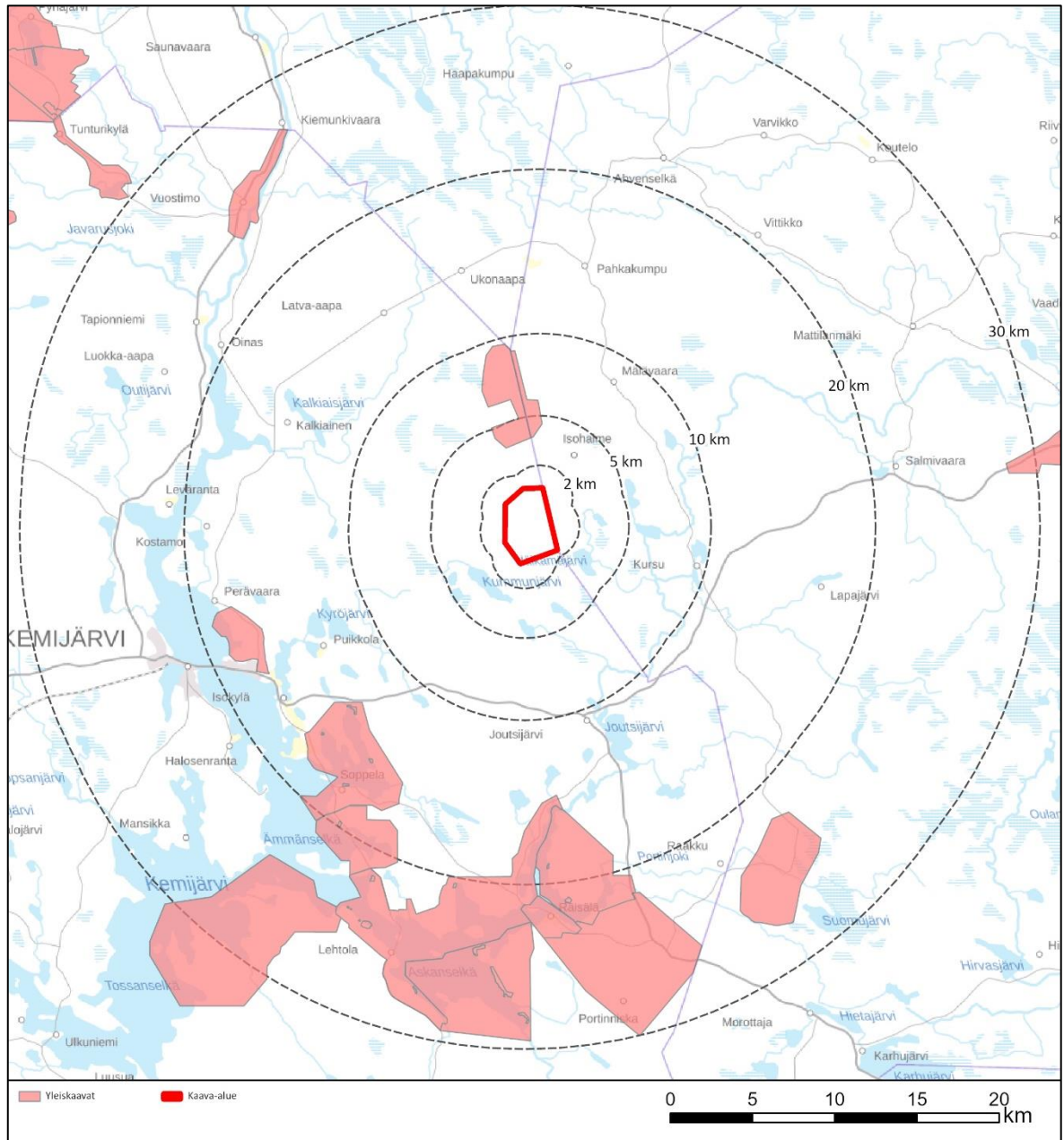
Kaava-alue sijoittuu maakuntakaavassa maa- ja metsätalousvaltaiselle alueelle sekä tuulivoimapotentiaalisella alueella (tv-1). Kaava-alueen läheisyyteen on merkitty tärkeä tai vedenhankintaan soveltuva pohjavesialue, voimajohdon yhteystarve, luonnonsuojelualue, poronhoidon kannalta erityisen tärkeä alue/kohde/aita, ekologinen yhteystarve, kulttuuriympäristön ja/tai maiseman vaalimisen kannalta tärkeä alue tai kohde sekä kehittämiskäytävä.

Taulukko 5.1. Kaava-alueella ja sen läheisyydessä olevia Rovaniemen ja Itä-Lapin maakuntakaavan merkintöjä.

Kaavamerkintä	Merkinnän kuvaus ja suunnittelumääräys
	<p>Maa- ja metsätalousvaltainen alue Merkinnällä osoitetaan pääasiassa maa- ja metsätaloustalouteen tarkoitettuja alueita, joita voidaan käyttää pääasiallista käyttötarkoitusta sanottavasti haittaamatta myös muihin tarkoituksiin.</p>
	<p>Tuulivoimapotentialialinen alue Merkinnällä osoitetaan seudullisesti merkittäviä maakuntakaavan tuulivoimaselvityksessä tunnistettuja tuulivoimatuotannon suunnitteluun soveltuvia alueita. Alueen toteutettavuus tulee selvittää yksityiskohtaisemmassa suunnittelussa. Alueen suunnittelussa tulee ottaa huomioon valtakunnallisesti arvokkaat maisema-alueet ja valtakunnallisesti merkittävät rakennetut kulttuuriympäristöt sekä turvata niiden valtakunnallisesti arvokkaiden suojeluarvojen säilyminen. Alueen käyttöä suunniteltaessa tulee ottaa huomioon alueen poronhoidon edellytykset.</p>
	<p>Ekologinen yhteystarve Merkinnällä osoitetaan ekologiseen verkostoon liittyviä olemassa olevia tai tavoitteellisia yhteyksiä. Yksityiskohtaisemmassa suunnittelussa on otettava huomioon luonnon monimuotoisuuden kannalta tärkeät yhteydet.</p>
	<p>Kulttuuriympäristön ja/tai maiseman vaalimisen kannalta tärkeä alue tai kohde Merkinnällä osoitetaan maakunnallisesti ja seudullisesti arvokkaat kulttuuriympäristöt ja maisema-alueet. Alueen suunnittelussa on otettava huomioon kulttuuriympäristön ja maiseman ominaispiirteiden vaaliminen ja turvattava maisema- ja kulttuurihistoriallisten arvojen säilyminen. Kohteeseen tai alueeseen merkittävästi vaikuttavissa hankkeissa on alueelliselle vastuumuseolle varattava mahdollisuus lausunnon antamiseen.</p>
	<p>Voimajohto, yhteystarve Yksityiskohtaisemmassa suunnittelussa tulee ottaa huomioon alueen luonto-, maisema- ja kulttuuriympäristöarvot ja olemassa oleva asutus sekä pyrittävä lieventämään haitallisia vaikutuksia. Linjauksen yksityiskohtaisemmassa suunnittelussa on turvattava poronhoidon alueidenkäytölliset toiminta- ja kehittämisedellytykset. Toiminta tulee suunnitella siten, että rakentamisella ei vaaranneta alueen pohjavesiä.</p>
	<p>Luonnonsuojelualue Merkinnällä osoitetaan luonnonsuojelulain nojalla suojeltuja tai suojeltavaksi tarkoitettuja alueita tai kohteita sekä Natura 2000 -verkostoon sisällytettyjä alueita.</p>
	<p>Poronhoidon kannalta erityisen tärkeä alue/kohde/aita Merkinnällä osoitetaan poronhoidon kannalta erityisen tärkeitä alueita, kohteita tai kiinteitä laidunkiertoaikoja. Alueen suunnittelussa on turvattava poronhoidolle merkittävien rakenteiden/alueiden säilyminen. Suunnittelussa tulee ottaa huomioon, että poronhoidon kannalta erityisen tärkeille kohteille voi johtaa pitkiäkin porojen kuljetusreitit ja niihin liittyviä poroaitoja. Moottori- ja ulkoilureitit tulee suunnitella niin, että ne risteävät mahdollisimman harvoissa kohdissa pysyvän poroaidan kuten työ- ja laidunkiertoaaidan kanssa ja että porojen kulku aidan läpi reitin kohdalta pyritään estämään.</p>
	<p>Tärkeä tai vedenhankintaan soveltuva pohjavesialue Merkinnällä osoitetaan pohjavesialueet, jotka ovat ominaisuuksiltaan arvokkaita ja jotka voivat olla tai ovat yhdyskuntien vedenhankinnan kannalta tärkeitä. Aluetta koskevat toimenpiteet on suunniteltava siten, että pohjaveden laatu, määrä tai käytökelpoisuus vedenhankintaan eivät niiden vaikutuksesta heikkene.</p>
	<p>Kehittämiskäytävä Merkinnällä osoitetaan valtakunnallisesti tai maakunnallisesti tärkeä kansainvälinen kehittämiskäytävä.</p>

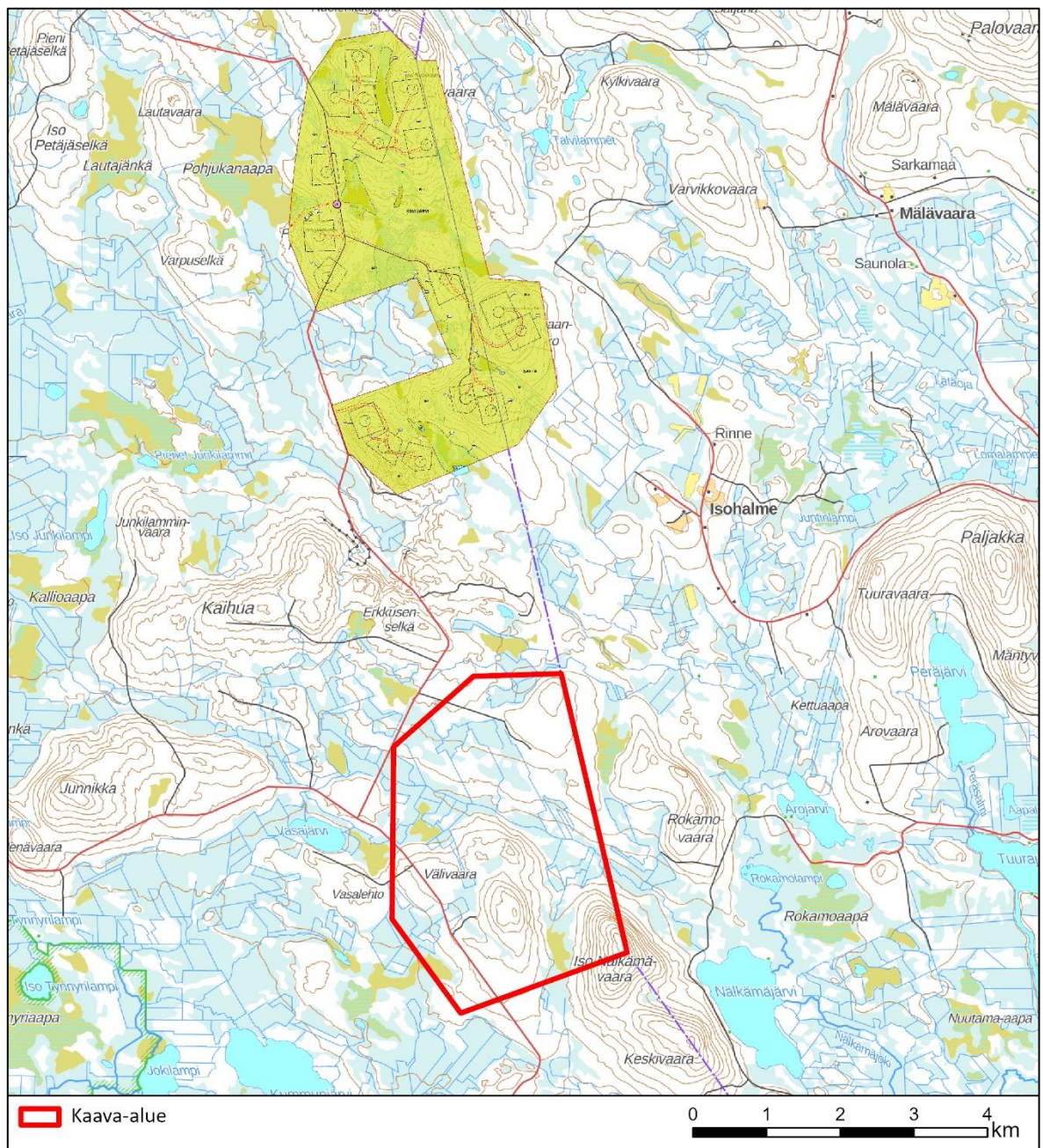
Kaavamerkintä	Merkinnän kuvaus ja suunnittelumääräys
	Käytävää kehitetään kansainvälisenä tai maakunnallisena liikennekäytävänä, jonka maankäytön suunnittelussa tulee kiinnittää erityistä huomiota liikenteen sujuvuuteen ja turvallisuuteen, liikenteen ja matkailun palveluihin, liikenneympäristön laatuun sekä luonnon-, maiseman- ja kulttuuriympäristöarvoihin. Maankäytön suunnittelussa on otettava huomioon korkealuokkaisten liikenneyhteyksien sekä energia- ja tietoliikennejohtojen tilavaraukset ja rajoitukset ympäröivälle maankäytölle.
Hankkeessa huomioitavat koko maakuntakaava-alueita koskevat määräykset:	
Alueidenkäyttöä ja toimintoja suunniteltaessa tulee edistää yhdyskuntarakenteen eheyttämistä, elinympäristön laadun parantamista sekä joukkoliikenteen ja kevyen liikenteen edellytysten kehittämistä. Suunnittelussa on kiinnitettävä huomiota alueen erityisolosuhteisiin.	
Maankäytön suunnittelussa on alueen erityispiirteisiin tukeutuen otettava huomioon arvokkaat luonnonympäristöt, arvokkaat maisema-alueet, rakennetut kulttuuriympäristöt ja arkeologinen kulttuuriperintö sekä kiinnitettävä erityistä huomiota rakennetun ympäristön laatuun. Suunnittelussa on huolehdittava valtakunnallisesti arvokkaiden kulttuuriympäristöjen ja luonnonperinnön arvojen turvaamisesta sekä edistettävä luonnon monimuotoisuuden kannalta arvokkaiden alueiden ja ekologisten yhteyksien säilymistä.	

5.3 Yleis- ja asemakaavat



Kuva 5.2. Kaava-alueen lähistöllä olevat yleiskaavat.

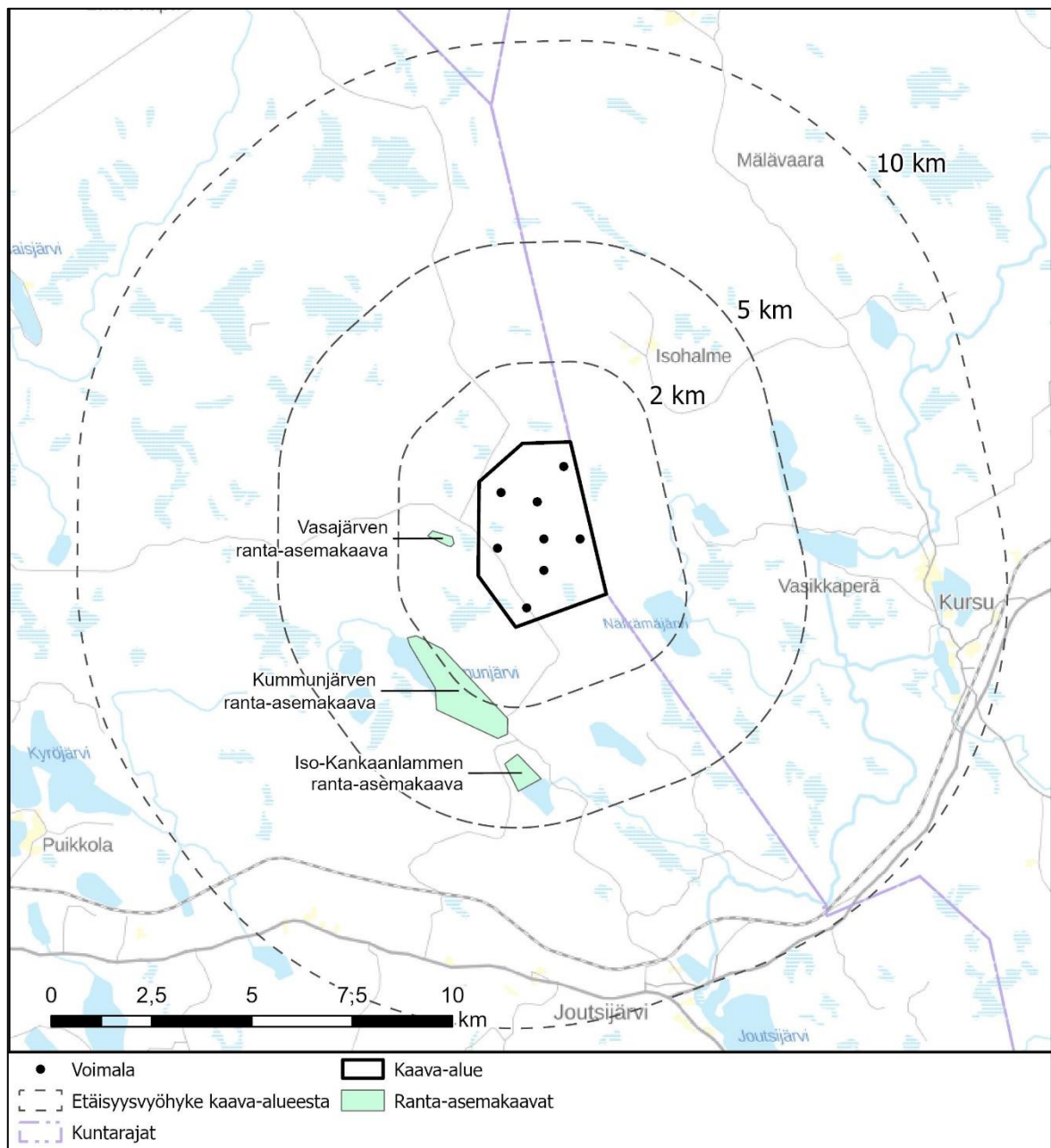
Hankealuetta lähimmät yleiskaavat Nuolivaaran tuulivoimayleiskaavat Sallassa ja Kemijärvellä sijoittuvat noin 2,5 kilometriä kaava-alueen pohjoispuolelle (Kuva 5.3). Kaava-alueen lounaispuolella noin 13 kilometrin etäisyydellä sijaitsee Soppela-Berginperän yleiskaava, noin 14 kilometriä kaava-alueen eteläpuolella sijaitsevat Vietteri-Lehtola-Askanperä-Käsmänperän rantaosayleiskaava sekä Käsmänperä-Suomulahden rantaosayleiskaava ja noin 16 kilometriä kaava-alueen länsilounaispuolella sijaitsee Patokankaan teollisuusalueen osayleiskaava. Lisäksi yli 20 kilometriä kaava-alueen lounaispuolella sijaitsee Lantungin alueen rantaosayleiskaava, Kallioranta-Ailanganlahti-Tossanlahden osayleiskaava, yli 20 kilometrin etäisyydellä sijaitsevat Räisälä-Haaparannan yleiskaava, Suomen yleiskaava sekä Tälliniemen-Ritaniemen-Jumiskonperän-Askankanvan osayleiskaava. Myös noin 23 kilometriä kaava-alueen luoteispuolella sijaitsee Vuostimon, Ahvenlammen ja Tunturikylän osayleiskaava.



Kuva 5.3. Ote hankealueella ja sen lähistöllä sijaitsevasta yleiskaava.

Kaava-alueella ei sijaitse asemakaavoja. Lähimmät ranta-asemakaava-alueet 10 kilometrin etäisyydellä kaavarajasta on esitetty seuraavassa kuvassa (Kuva 5.4).

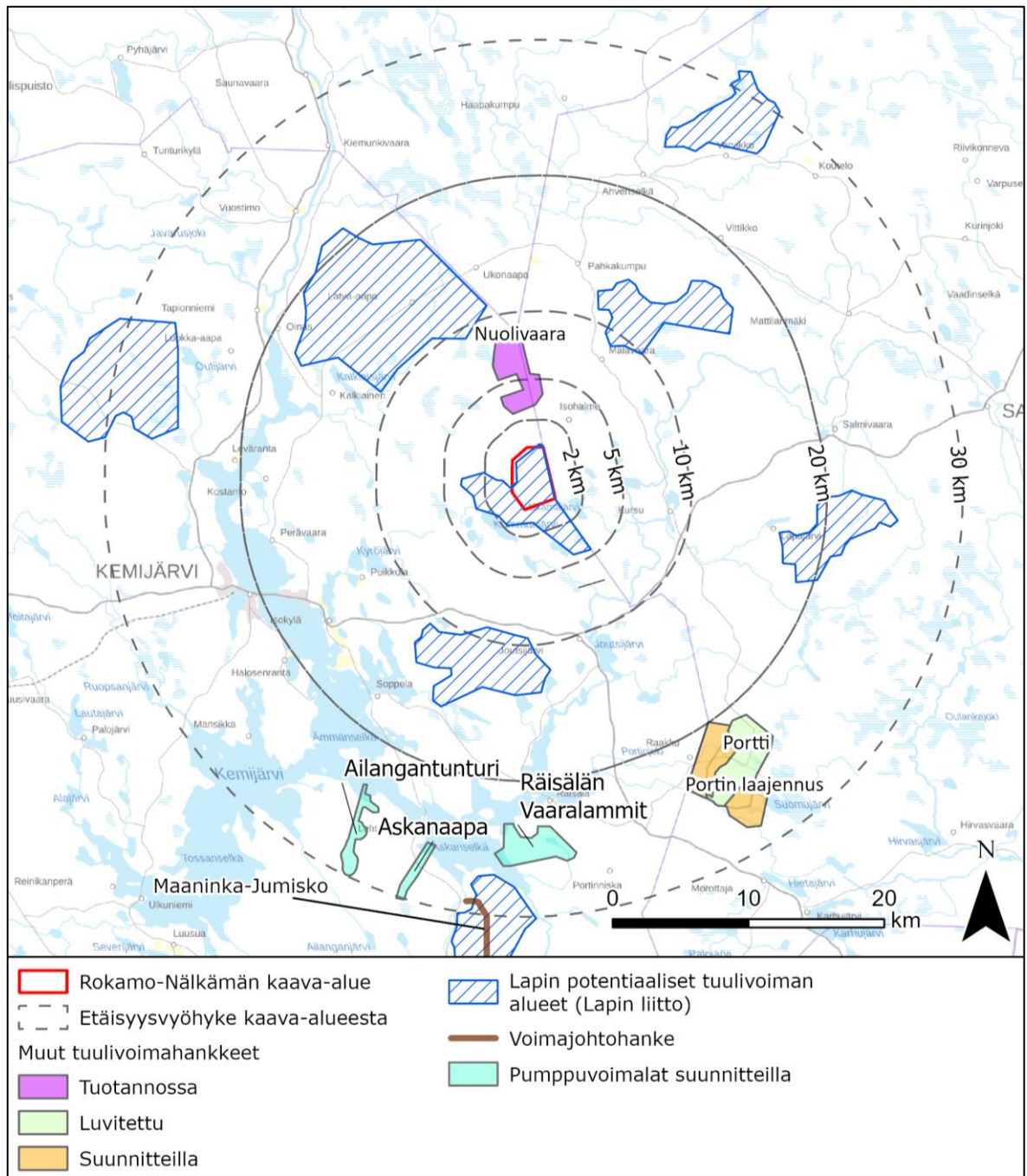
Vasajärven ranta-asemakaava sijaistee noin 1,1 kilometriä lähimmästä suunnitellusta voimalasta länteen. Kummunjärven ranta-asemakaava on lähimmillään 2,2 kilometrin ja Iso-Kankaanlammen ranta-asemakaava noin 3,7 kilometrin etäisyydellä lähimmästä suunnitellusta voimalasta lounaaseen.



Kuva 5.4. Kaava-alueen lähistöllä olevat ranta-asemakaavat.

5.4 Lähialueen muut tuulivoimahankkeet

Seuraavassa kuvassa on esitetty lähialueen muut tiedossa olevat tuulivoimahankkeet.



Kuva 5.5. Kaava-alueen lähiympäristön muut tuulivoimalat ja tuulivoimahankkeet.

Taulukko 5.2. Toiminnassa tai suunnitteilla olevat tuulivoimahankkeet 30 km säteellä Rokamo-Nälkämän kaava-alueesta.

Hanke	Laajuus	Tila	Etäisyys (noin)
Kemijärvi/Salla, Nuolivaara	17 voimalaa	Tuotannossa	2,6 km
Salla, Portti	8 voimalaa	Suunnitteilla	21 km

6 Laaditut selvitykset

Kaavoituksen kanssa samaan aikaan tehdään YVA-lain (252/2017, Laki ympäristövaikutusten arviointimenettelystä) mukainen ympäristövaikutusten arviointi. Kaavassa hyödynnetään YVA-menettelyä sekä YVA:n yhteydessä tehtäviä selvityksiä, joita ovat muun muassa seuraavat:

- Porotalousselvitys
- Melumallinnus
- Selvitys varjostusvälkkeestä
- Näkymäalueanalyysi
- Havainnekuvat
- Kuvasovitteet voimaloiden näkymisestä
- Maisemaselvitys
- Asukaskysely
- Arkeologinen inventointi
- Hiilitaselaskelma
- Maakotkan törmännyksmallinnus
- Mehiläishaukan törmännyksmallinnus
- Luontoselvitykset
 - Lintujen kevät- ja syysmuuton seuranta
 - Pöllöjen soidinselvitys
 - Metsäkanalintujen soidinpaikkaselvitys
 - Pesimälinnustonselvitys
 - Päiväpetolintuselvitys
 - Luontotyyppi- ja kasvillisuus selvitys
 - Liito-oravaselvitys
 - Viitasammakkonselvitys
 - Lepakkonselvitys
 - Lumijälkilaskennat

7 Vaikutusten arviointi

Yleiskaavan laadinnan yhteydessä arvioidaan kaavan keskeiset vaikutukset alueidenkäyttölain sekä maankäyttö- ja rakennusasetuksen mukaisesti. Tuulivoimalat vaikuttavat ympäristöönsä muuttamalla maisemaa sekä tuottamalla ääntä ja välkettä. Tuulivoimarakentamisella voi olla vaikutuksia luonnonarvoihin ja ihmisten elinoloihin.

Yleiskaavan vaikutusten arvioinnissa tarkastellaan erityisesti hankkeen luonto-, maisema-, melu- ja varjostusvaikutuksia sekä vaikutuksia kulttuuriperintöön ja -ympäristöön. Vaikutuksia arvioidaan tarvittavassa laajuudessa myös esimerkiksi ilmastoon, liikenteeseen sekä maankäyttöön ja yhdyskuntarakenteeseen. Vaikutusten arviointi perustuu ympäristövaikutusten arviointimenettelyn tuloksiin ja tehtyihin selvityksiin.

Kullakin vaikutustyyppillä on erilainen vaikutusalueensa. Osa vaikutuksista rajoittuu aivan tuulivoimaloiden rakennuskohteiden läheisyyteen. Osa vaikutuksista, kuten maisema- ja linnustovaikutukset, saattavat ulottua laajemmalle alueelle. Arvioinnissa hyödynnetään ympäristöministeriön laatimaa ohjeistusta tuulivoimarakentamisesta ja sen vaikutusten arvioinnista.

8 Osallistuminen ja tiedottaminen

8.1 Osalliset

Osallisilla on oikeus ottaa kantaan kaavojen valmisteluun, arvioida sen vaikutuksia ja lausua kaavoista mielipiteensä (Alueidenkäyttölaki 62 §).

Alueidenkäyttölain 62 § mukaan osallisia ovat kaava-alueiden ja sen vaikutusalueen maanomistajat, asukkaat, alueella toimivat yritykset ja elinkeinon harjoittajat ja työssäkäyvät eli kaikki ne, joiden asumiseen, työntekoon tai muihin oloihin kaavat saattavat huomattavasti vaikuttaa.

Osallisia ovat myös ne viranomaiset, yhdistykset, järjestöt ja yhteisöt, jotka toimivat alueella tai joiden toimialaa kaavassa käsitellään. Osallisia ovat ainakin:

Asukkaat, maanomistajat ja muut osalliset

- Kaavan vaikutusalueen asukkaat
- Kaavan vaikutusalueen maanomistajat ja haltijat
- Yritykset ja elinkeinonharjoittajat
- Virkistysalueiden käyttäjät
- Muut osalliset ja osalliseksi ilmoittautuvat

Kemijärven kaupunki

- Kemijärven kaupunginhallitus
- Kemijärven kaupunginvaltuusto
- Kemijärven lautakunnat
- Visit Kemijärvi

Viranomaiset

- Sallan kunta
- Lapin elinkeino-, liikenne- ja ympäristökeskus ELY
- Lapin liitto
- Lapin maakuntamuseo
- Pirkanmaan elinkeino-, liikenne- ja ympäristökeskus ELY
- Luonnonvarakeskus
- Lapin aluehallintovirasto AVI
- Liikenne- ja viestintävirasto Traficom
- Väylävirasto
- Lapin Pelastuslaitos
- Metsäkeskus
- Metsähallitus
- Ilmatieteen laitos
- Puolustusvoimat

Yritykset ja yhteisöt

- Neova Oy (ent. Vapo Oy)
- Fingrid Oyj
- Digita Oyj
- Telia Finland Oyj

- Elisa Oyj
- DNA Oyj
- Finavia Oyj
- Fintraffic Lennonvarmistus Oy
- Suomen Turvallisuusverkko Oy
- Koillis-Lapin Sähkö Oy
- Kemijärven lämpö ja vesi oy
- MTK Lappi ry
- Kemijärven yhteismetsä
- Joutsijärven Kyläyhdistys ry
- Kursun kyläyhdistys ry
- Lapin luonnonsuojelupiiri ry
- Lapin lintutieteellinen yhdistys
- Kemijärven riistanhoitoyhdistys
- Paliskuntain yhdistys
- Hirvasniemen paliskunta
- Sallan paliskunta
- Pro Kemijärvi
- Pro Kutsa ry
- Kemijoen vesiensuojeluyhdistys
- Muut mahdolliset yritykset ja yhteisöt

8.2 Viranomaisyhteistyö

Kaavan aloitusvaiheen viranomaisneuvottelu pidetään ennen kuin kaavan laatimisvaiheen aineisto (kaavaluonnos) asetetaan nähtäville. Ehdotusvaiheen viranomaisneuvottelu pidetään tarvittaessa nähtävilläoloajan ja kaavaehdotuksesta saatujen lausuntojen jälkeen. (Alueidenkäyttölaki 66.2 §, MRA 18 §).

8.3 Osallistuminen ja vuorovaikutuksen järjestäminen

Osayleiskaavan vireille tulosta ja osallistumis- ja arviointisuunnitelmasta kuulutettiin MRL 63 § (nykyinen alueidenkäyttölaki), MRA 30 § ja ympäristöhallinnon ohjeistuksen mukaisesti Kemijärven kaupungin internetsivuilla <https://www.kemijarvi.fi/fi/sekä> Koti-Lappi -lehdessä.



Kuva 8.1. Osayleiskaavoituksen vaiheet

Osallistumis- ja arviointisuunnitelma

Osallistumis- ja arviointisuunnitelmaan on mahdollista tutustua kaupungin verkkosivuilla koko kaavaprosessin ajan, ja siitä on tarvittaessa mahdollista antaa palautetta puhelimitse, sähköpostilla tai vierailemalla kaupungintalolla.

Osallistumis- ja arviointisuunnitelmasta pyydettiin lausunnot viranomaisilta (MRL 62 §, nykyinen alueidenkäyttölaki). OAS oli nähtävillä lausuntoja ja mielipiteitä varten 10.4 – 10.5.2024, jolloin saatiin kaksi lausuntoa ja yksi mielipide.

Osallistumis- ja arviointisuunnitelmaan on mahdollista tutustua koko kaavaprosessin ajan olemalla yhteydessä tai vierailemalla kaupungintalolla.

Valmisteluvaihe (kaavaluonnos)

Tavoitteiden ja ympäristövaikutusten arviointiselostuksen perusteella laadittiin valmisteluvaiheen aineisto, eli kaavaluonnos, jonka vaikutukset arvioitiin. Osayleiskaavaluonnos laitetaan nähtäville kaupungin ilmoitustaululle ja kotisivulle vähintään 30 päivän ajaksi. Nähtävillä olosta tiedotetaan kuuluttamalla.

Kaavaluonnoksen nähtävilläolon aikana järjestetään yleisötilaisuus, josta ilmoitetaan paikallislehdessä.

Kaavaluonnoksesta pyydetään lausunnot viranomaisilta ja kaupungin hallintokunnilta (AKL 62 §). Nähtävilläoloaikoina osalliset voivat esittää mielipiteitään valmisteluaineistosta (kaavaluonnoksesta). Mahdolliset mielipiteet on toimitettava kaupungin kirjaamoon ennen nähtävillä oloajan päättymistä.

Ehdotusvaihe (kaavaehdotus)

Valmisteluaineistosta (kaavaluonnoksesta) saatavan palautteen perusteella muokataan kaavaehdotus. Kaupunginhallitus tekee päätöksen kaavaehdotuksesta ja asettaa sen nähtäville kaupungin

ilmoitustaululle ja kotisivuille vähintään 30 päivän ajaksi. Nähtävillä olosta tiedotetaan kuuluttamalla.

Kaavaehdotuksen nähtävilläolon aikana järjestetään yleisötilaisuus, josta ilmoitetaan paikallislehdissä.

Kaavaehdotuksesta pyydetään lausunnot viranomaisilta ja kaupungin hallintokunnilta (AKL 65 §, MRA 19 § ja 20 §).

Osalliset voivat nähtävillä olon aikana jättää kaavaehdotuksesta kirjallisen muistutuksen. Mahdolliset muistutukset on toimitettava kaupungin kirjaamoon ennen nähtävillä oloajan päättymistä (AKL 65.2 §).

Kaavan hyväksyminen

Kaavan hyväksyy kaupunginvaltuusto (AKL 52 §). Kaava tulee voimaan, kun hyväksymistä koskeva päätös on lainvoimainen ja se on kuulutettu. Hyväksymispäätöksestä tiedotetaan ELY-keskukselle, Lapin liitolle ja niille, jotka ovat sitä kirjallisesti pyytäneet. Kaavan lainvoimaisuudesta kuulutetaan kaupungin nettisivulla ja paikallislehdessä (MRA 93 §).

Kaavoitukseen liittyvä materiaali on nähtävillä Kemijärven kaupungin toimipisteessä (Vapaudenkatu 8, Kemijärvi) sekä kunnan internetsivuilla <https://www.kemijarvi.fi/fi/>.

8.4 Valitus

Osallisilla ja kunnan jäsenillä on mahdollisuus valittaa Kemijärven kaupunginvaltuuston päätöksistä hallinto-oikeuteen.

9 Tavoiteaikataulu

Osayleiskaavan laadinnan tavoiteaikataulu

Työvaihe	Tavoiteaikataulu
Vireilletulo	30.5.2025
OAS nähtävillä	10.4-10.5.2024
Kaavan laatimisvaihe (kaavaluonnos)	1-9/2025
Kaavaehdotusvaihe	10/2025-2/2026
Kaavan hyväksyminen	2026/2027

Kaavoituksen kanssa rinnakkain tehdään YVA-lain mukaista ympäristövaikutusten arviointimenettelyä. Tarkoituksena on, että prosessit etenevät rinnakkain, ja yleisötilaisuuksissa kerrotaan sekä YVA:n että kaavan tilanteesta.

Ympäristövaikutusten arviointimenettelyn (YVA) tavoiteaikataulu

Työvaihe	Tavoiteaikataulu
YVA-ohjelman laadinta	11/2023-3/2024
YVA-ohjelma nähtävillä ja yhteysviranomaisen lausunto	4-6/2024
YVA-selostuksen laadinta	7/2024-8/2025
YVA-selostus nähtävillä ja yhteysviranomaisen perusteltu päätelmä	9/2025-3/2026

10 Yhteystiedot

Kaavaa laativa konsultti

Sitowise Oy
DI (YKS 245) Timo Huhtinen
Linnoitustie 6
02600 Espoo
puh. 040 542 5291
timo.huhtinen@sitowise.fi

Kemijärven kaupunki

Kaavoituksen yhdyshenkilöt

Kaavoittaja
Martti Valkola
puh. 040 544 8015
martti.valkola@kemijarvi.fi

Kunnallistekniikan päällikkö
Eero Saarijärvi
puh. 0400 391 814
eero.saarijarvi@kemijarvi.fi

Hankevastaava

Suomen Voima Oy
Jaana Kangas
puh. 040 197 8799
jaana.kangas@puhuri.fi

Palaute osallistumis- ja arviointisuunnitelmasta ja kaava-aineistoista

Mahdolliset lausunnot ja mielipiteet jätetään osoitteeseen

Kemijärven kaupunki
Vapaudenkatu 8 B
98100 Kemijärvi

tai sähköpostitse osoitteeseen kirjaamo@kemijarvi.fi.